

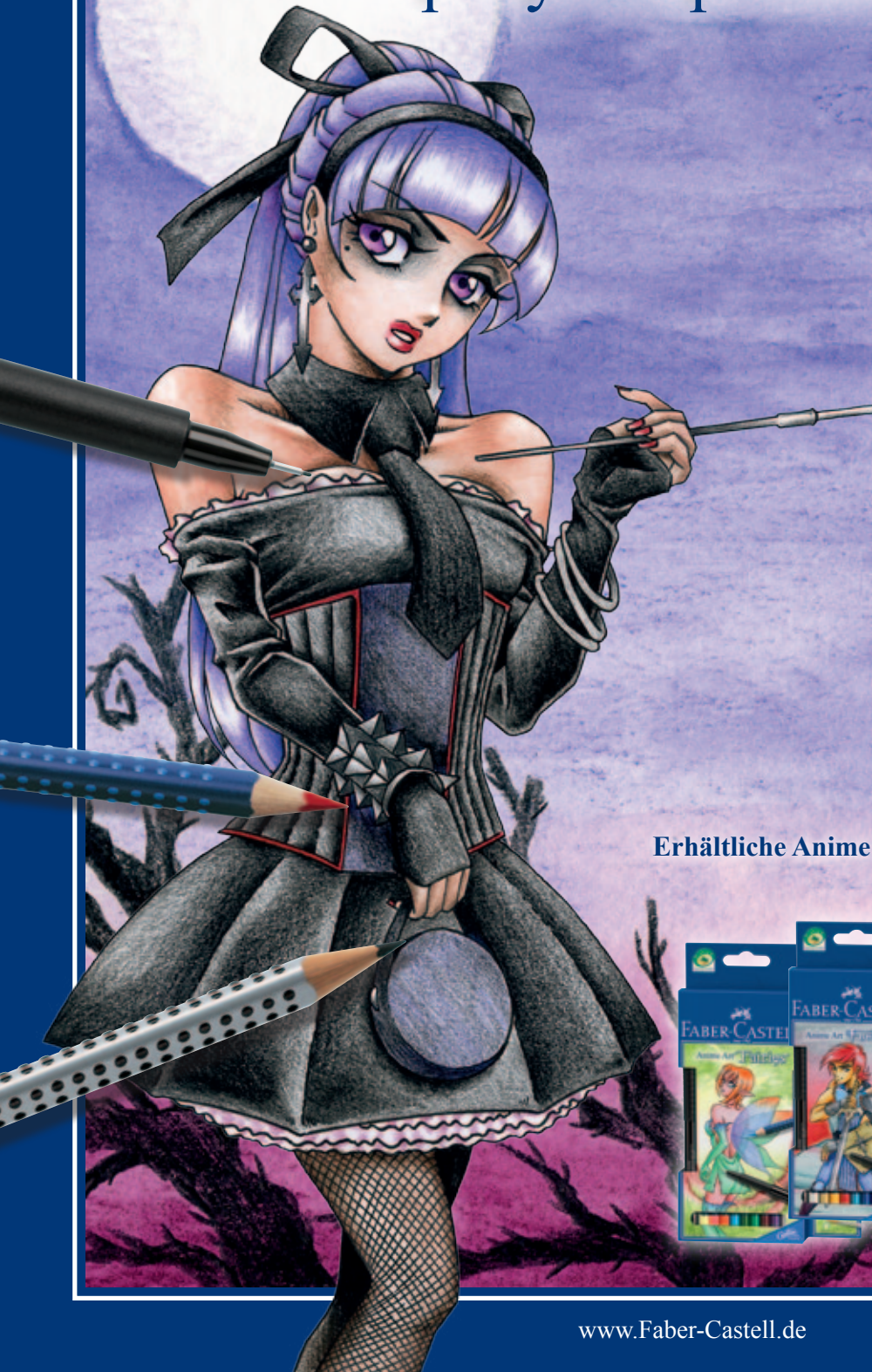


# FABER-CASTELL

since 1761

## ANIME ART GOTHIC

### Step-by-Step-Anleitung



Erhältliche Anime Art Sets



# Step-by-Step Anleitung:

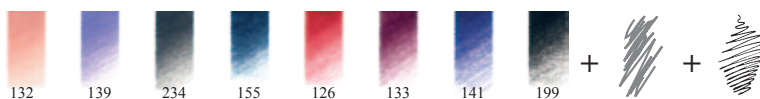
## Anime Art

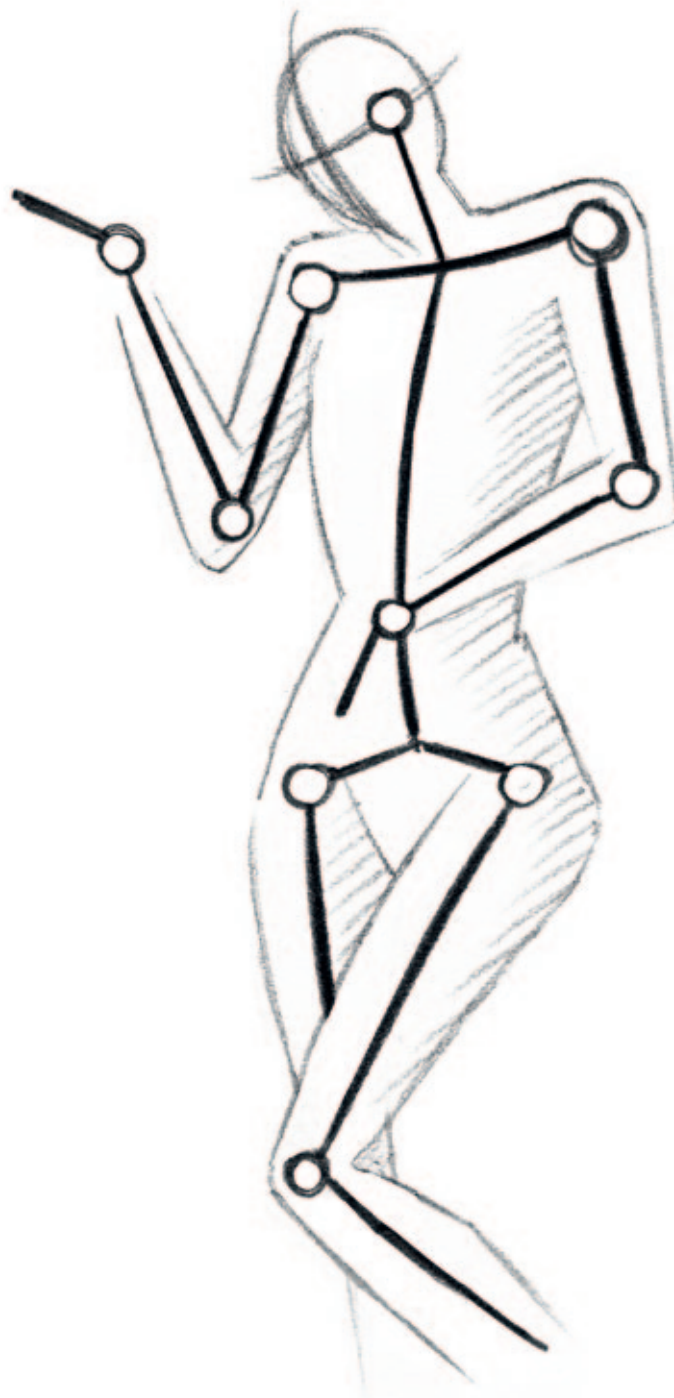
# Gothic

Die Welt der Gothics fasziniert aus gestalterischer Sicht nicht nur durch ihre speziellen Farbtöne und die teils düstere Atmosphäre, sondern vor allem auch durch die vielen ausgefallenen Details an Kleidung und Accessoires der Hauptfiguren. So entstehen ganz individuelle Charaktere. Unser Motiv zeigt eine attraktive Gothic-Lady, die in einer Vollmondnacht vor einem Dornenfeld steht. Gegensätze und Kontraste geben dem Bild seine Spannung. So enthält das körperbetonte, schulterfreie Outfit sowohl romantisch verspielte als auch kantige, eher hart wirkende Elemente, wie beispielsweise das Stachelarmband der linken Hand. Ihr Blick und das Muttermal unter ihrem linken Auge lassen sie skeptisch und zugleich geheimnisvoll wirken.

## Arbeitsmaterial:

Anime Art Set Gothic, Lineal, Spitzer, Radierer, Schere,  
2x A4 Zeichenpapier, 2x A4 Aquarellpapier, Graphitpapier





## Step 01

Zum Zeichnen deiner Figur erstellst du zunächst eine Vorskizze auf dem A4 Zeichenpapier. Am besten beginnst du dabei mit einer schlichten Strichfigur und fügst noch die Gelenke hinzu. Dies ist wichtig, damit du schon in der Anfangsphase an einer ausdrucksstarken und zum Charakter passenden Körperhaltung deiner

Gothic-Lady arbeiten kannst. Ihre Arme sind angewinkelt und die Beine neckisch hintereinander gesetzt, um ihrem Auftreten die nötige Attitudo zu verleihen. Der Kopf ist leicht zur Seite geneigt. Damit später noch genügend Platz für den Hintergrund bleibt, sollte deine Zeichnung das A4 Papier nicht komplett ausfüllen.



## Step 02

Nun verleihst du der Figur mit Hilfe grundlegender geometrischer Formen, wie z.B. Zylindern, etwas mehr Plastizität. Achte dabei darauf, Größenverhältnisse und Überlappungen so zu zeichnen, dass nicht zu viele Striche

an einem Punkt zusammenlaufen. Je nachdem, was dir besser gefällt, kannst du deinen Goth eher schlank oder etwas üppiger, nach barockem Schönheitsideal, zeichnen.



## Step 03

Als nächstes erhält deine Figur ihr Kleid, eine Frisur, Handtäschchen, Krawatte und einen Zigarettenhalter. Alle genannten Elemente werden zunächst nur vereinfacht in die Zeich-

nung eingefügt. Falls sich durch die neuen Details unerwünschte Überlagerungen ergeben, kannst du die Position der Gliedmaßen an dieser Stelle noch anpassen.



## Step 04

Gestalte deine Gothic-Lady, wie auf dem Bild zu sehen, vollständig aus. Achte dabei auf die verschiedenen Formen und Materialien der einzelnen Elemente. So ist das Armband an der linken Hand sehr kantig, die unter dem Rock hervorblitzenden Rüschen hingegen sehr verspielt und zart. Nun hast du deine Vorskizze fertig gestellt.

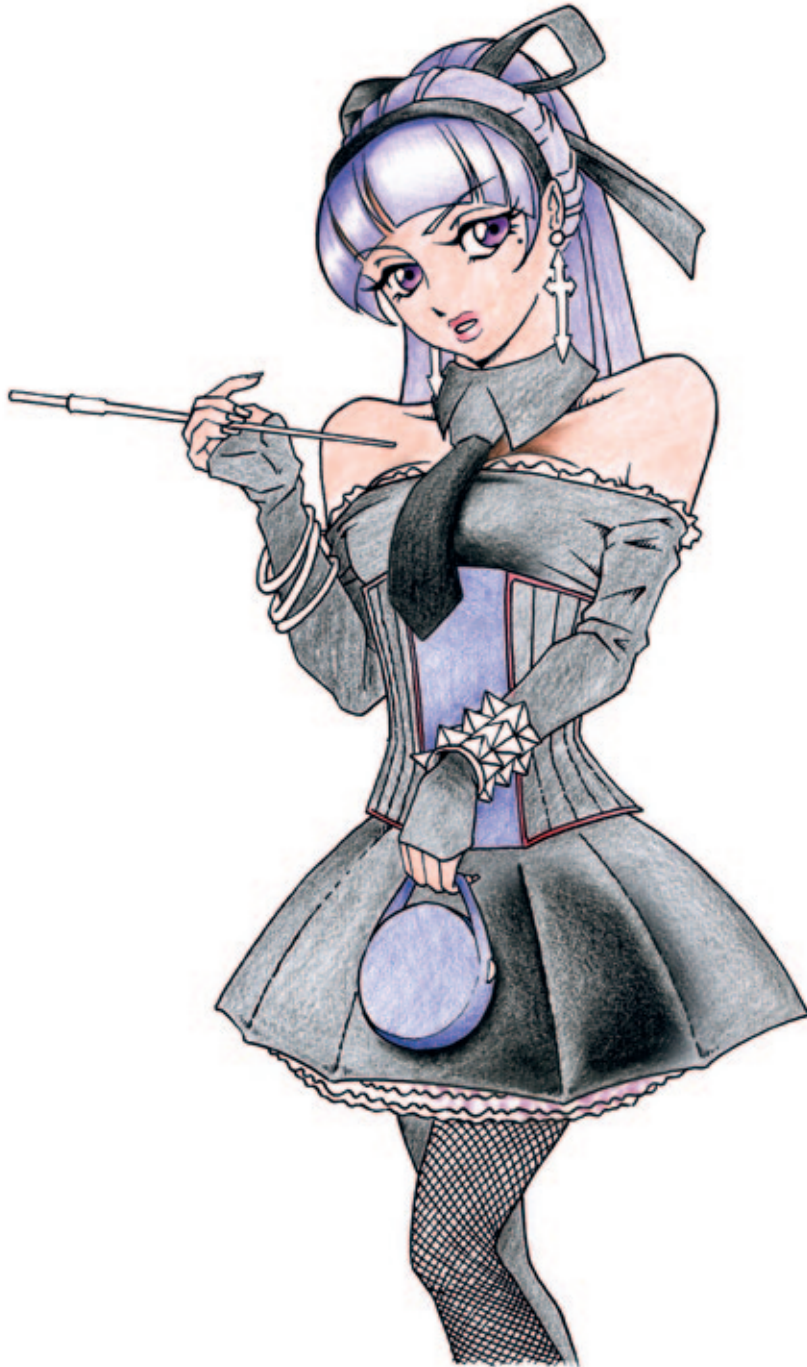
Sie hilft dir dabei, die Wirkung der kleinen Details, wie beispielsweise der Falten des Kostüms, besser abschätzen zu können. Auch der passende Gesichtsausdruck lässt sich so viel einfacher finden. Hier bildet ein distanzierter oder leicht arroganter Blick einen schönen Kontrast zum geneigten Kopf.



## Step 05

Du kannst an der Vorskizze noch letzte Änderungen vornehmen. Wir haben die Schultern unserer Gothic-Lady noch ein bisschen stärker nach außen gezogen und die Taille etwas verschmälert. Die Armreifen unterscheiden sich nun, da Gothic-Outfits prinzipiell sehr viele verschiedene

Accessoires miteinander kombinieren. Darüber hinaus ist der Kopf ein wenig größer geworden. Anschließend überträgst du das Motiv mit Hilfe von Graphitpapier auf ein A4 Aquarellpapier, fährst die Linien mit Fineliner nach und radierst die noch sichtbaren Graphitlinien weg.



## Step 06

Am besten legst du dein Aquarellpapier jetzt auf ein unbenutztes Blatt. Damit verhinderst du, dass sich das

Muster des darunter liegenden Untergrundes (z.B. Tischplatte o.ä.) durchdrückt. Auf der Fineliner-Zeichnung grundierst du die einzelnen Flächen mit den Art GRIP Aquarellfarbstiften. Dabei hältst du den Stift möglichst flach und streichst behutsam über das Papier, um die einzelnen Felder auszufüllen. Wenn nötig, solltest du den Stift zwischendurch immer wieder

anspitzen. Das Bild soll fast monochrom wirken, bis auf die mangatypische, violette Haarfarbe und den Farbakzenten an Tasche, Korsage und Augen. Zur Erzeugung von mehr Tiefenwirkung und Dreidimensionalität kannst du die Stärke des Farbauftrages an bestimmten Stellen im Bild reduzieren oder erhöhen, wie du es beispielsweise am Rock sehen kannst.

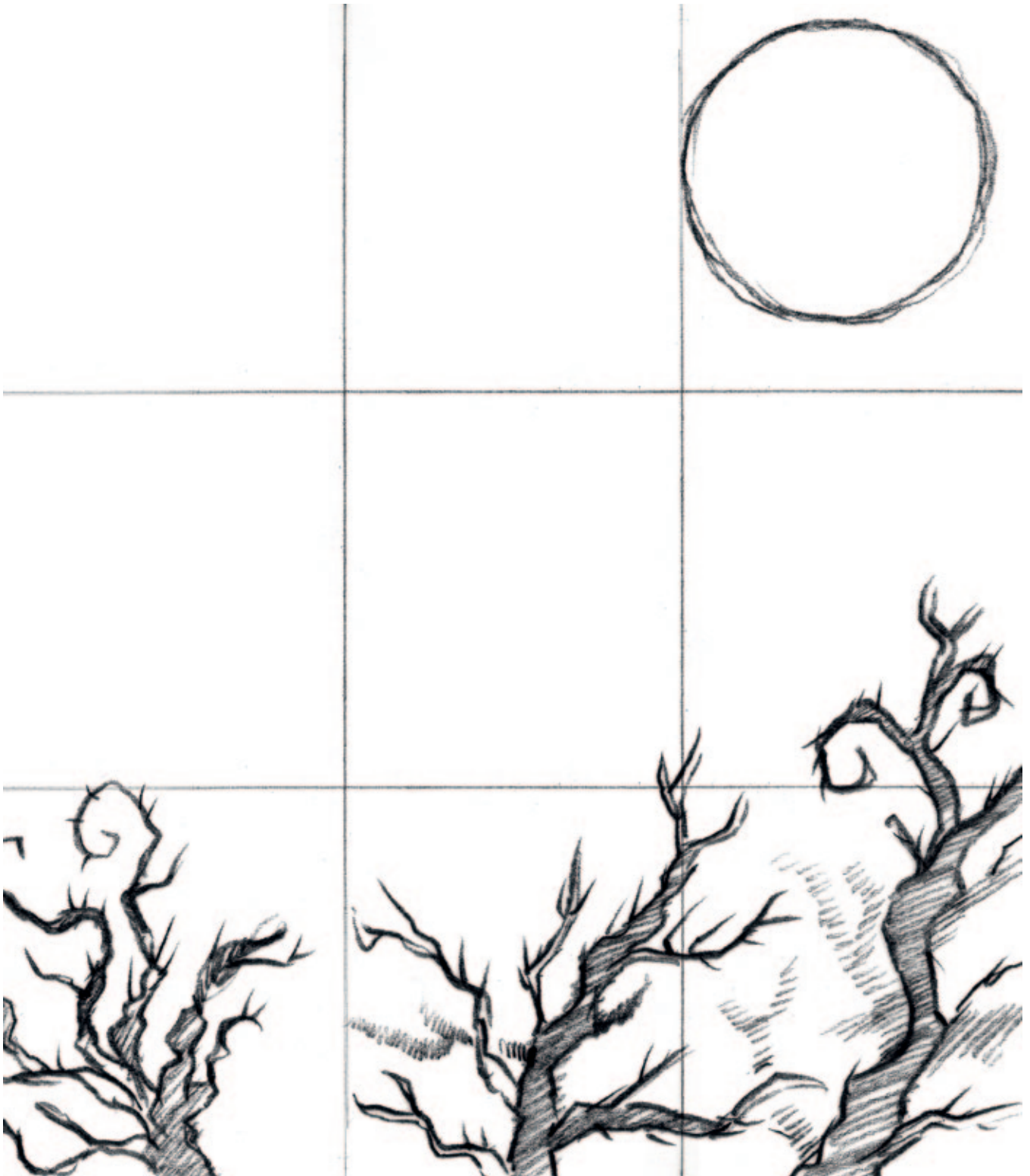




## Step 07

Nun kolorierst du alle Elemente der Figur, wie auf der Abbildung zu sehen, vollständig aus. Durch unterschiedlichen Auftrag und Kontrastierung der Farben kannst du, trotz hauptsächlichlicher Verwendung nur eines Farbstiftes, verschiedenstes Material zeichnen. Das Oberteil und der

Rock sind aus einem schimmernden Stoff gefertigt, Krawatte und Schleife eher matt und Armreifen sowie Zigarettenhalter aus Metall. Die Gothic-Lady wird nicht zusätzlich mit Wasser bearbeitet, lediglich der in den späteren Schritten gestaltete Hintergrund wird aquarelliert.



## Step 08

Im nächsten Schritt gestaltest du das Hintergrundmotiv und fertigst dazu wiederum eine Vorskizze an. Zeichne mit Hilfe eines Gitternetzes ausgedörrte Dornbüsche vor einem Vollmondhimmel. Die Büsche auf

der rechten Bildseite recken sich dem Mond entgegen. Das macht die Aufteilung des Hintergrundes organischer, ohne die spätere vertikale Linie der Figur optisch zu dominieren.



## Step 09

Wenn du mit der Vorskizze zufrieden bist, zeichnest du sie ein zweites Mal

sauber auf einen neuen Bogen A4 Aquarellpapier. Danach grundierst du den gesamten Hintergrund, wie im linken Teil der Abbildung zu sehen, mit den Art GRIP Aquarellfarbstiften. Trage die Farbe am oberen und unteren Bildrand jeweils etwas intensiver auf. Anschlie-

bend schaffst du mit einem angefeuchteten Pinsel einen schönen Farbverlauf. Im blau-violetten Bereich des Himmels kannst du dabei an einigen Stellen die Farbe wiederholt verstreichen, um Wolken anzudeuten. Die Dornen werden erst im nächsten Schritt ergänzt.



## Step 10

Sobald der aquarellierte Hintergrund trocken ist, kannst du die Dornbüsche einzeichnen. Da sie in einem sehr kräftigen Schwarz eingefärbt werden,

solltest du deinen Art GRIP Aquarellfarbstift immer wieder spitzen, um deinen Dornen das gewünschte stachelige und morbide Aussehen zu geben.



FABER-CASTELL  
since 1761



## Step II

Mit Hilfe einer Schere oder digitaler Hilfsmittel (Scanner und Bildbearbeitungsprogramm) platzierst du im

letzten Schritt deine Figur vor dem Hintergrund. Fertig ist deine individuelle Gothic-Lady!



FABER-CASTELL  
since 1761



## ANIME ART



Anime Art FAIRIES



Anime Art COLLEGE



Anime Art FANTASY

## MANGA

### PITT artist pen

- Pigmentierte Zeichentusche
- Hoch lichtbeständig
- Wasserfest, permanent
- Geruchsneutral, säurefrei, pH-neutral
- Erhältlich in 58 Farben



MANGA Black Set  
4 PITT artist pen  
( XS, S, F, M )



MANGA Basic Set  
8 PITT artist pen  
( 6 x brush, S, M )



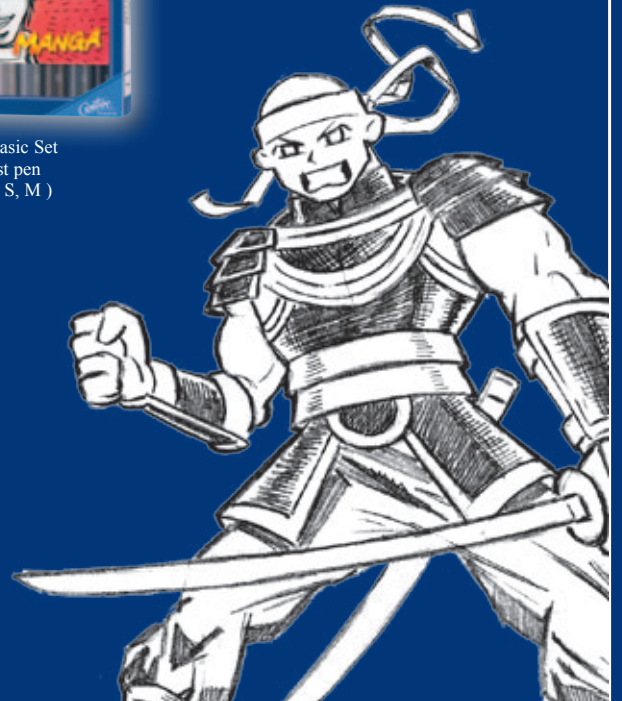
MANGA Shōjo Set  
6 PITT artist pen brush



MANGA Shōnen Set  
6 PITT artist pen brush



MANGA Kairo Set  
6 PITT artist pen brush



A. W. FABER-CASTELL VERTRIEB GMBH



D-90546 Stein/Nürnberg • Germany  
tel +49 (0)911 9965-0 • fax +49 (0)911 9965-5760  
Weitere Informationen erhalten Sie unter:  
[www.Faber-Castell.com](http://www.Faber-Castell.com) or [info@faber-castell.com](mailto:info@faber-castell.com)