



FABER-CASTELL

since 1761

ANIME ART *Fantasy* Step-by-Step-Anleitung



Erhältliche Anime Art Sets



Step-by-Step-Anleitung:

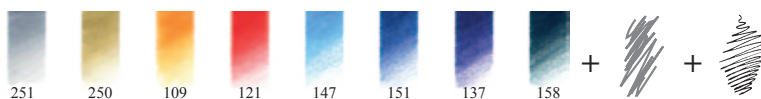
Anime Art

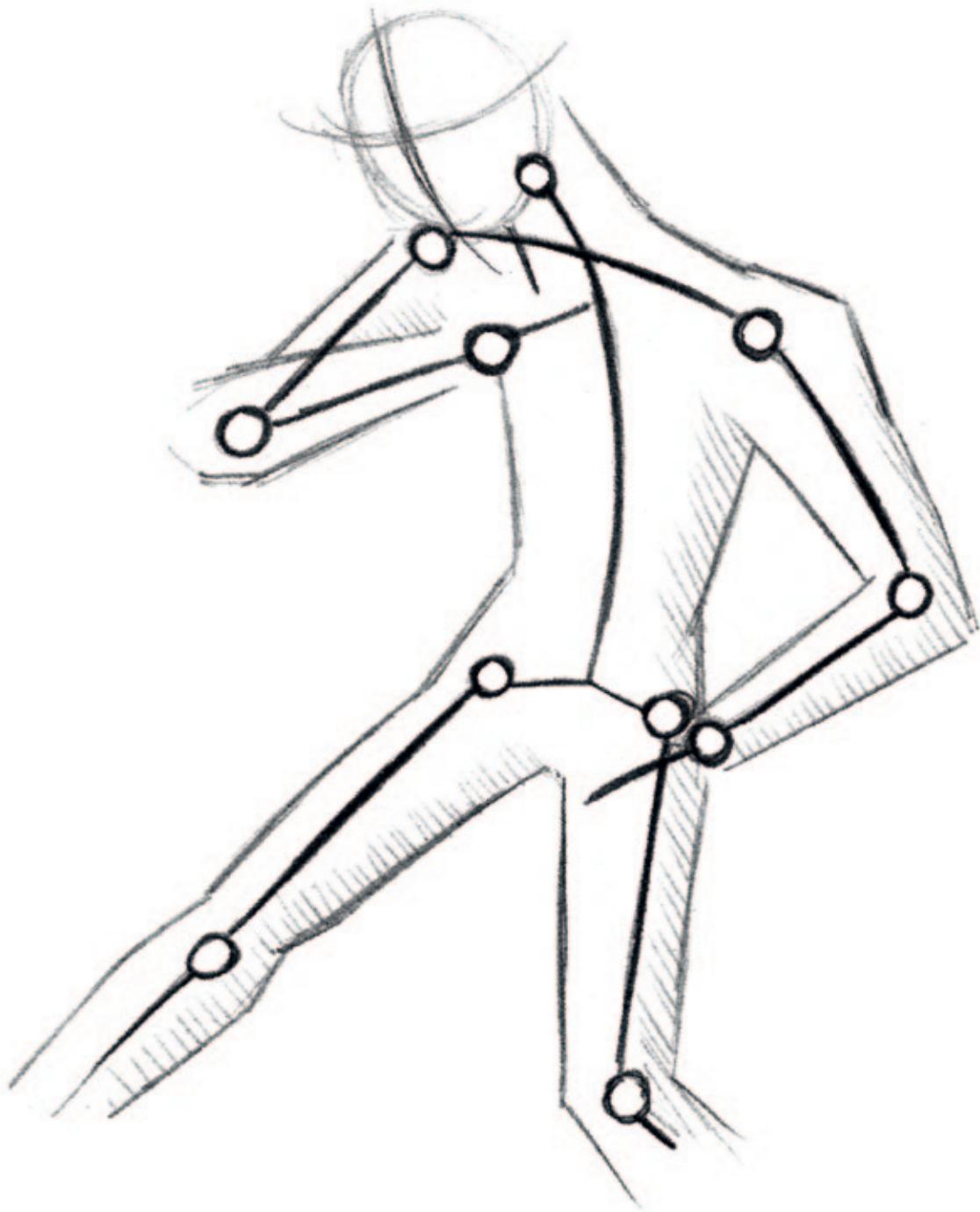
Fantasy

Was passt besser zum Thema Fantasy als ein mutiger Krieger, der mit seinem Schwert spannende Abenteuer mit feuerspeienden Drachen und mächtigen Zauberern erlebt? Der Held in unserem Motiv befindet sich gerade auf dem unsicheren Pfad zu einem dunklen Schloss. Da überall Gefahren auf ihn lauern können, ist seine Haltung angespannt, der Rücken ist gekrümmt, Schild und Schwert werden als Schutz vor den Körper gehalten. Die Beine gehen auseinander, um ihm einen festen Stand zu garantieren.

Arbeitsmaterial:

Anime Art Set Fantasy, Lineal, Spitzer, Radierer, Schere,
2x A4 Zeichenpapier, 2x A4 Aquarellpapier, Graphitpapier





Step 1

Zum Zeichnen deines Abenteurers erstellst du zunächst eine Vorskizze auf dem A4 Zeichenpapier. Am besten beginnst du dabei mit einer schlichten Strichfigur und fügst noch die Gelenke hinzu. Dies ist wichtig, damit du schon in der Anfangsphase an einer ausgeglichenen Komposition

der Gliedmaßen arbeiten kannst und deine Figur später eine möglichst realistische Körperhaltung einnimmt. Die Zeichnung sollte das A4 Papier nicht komplett ausfüllen, da später sonst nicht mehr genügend Platz für den Hintergrund bleibt.



Step 02

Nun verleihst du der Figur mit Hilfe grundlegender geometrischer Formen, wie z.B. Zylindern, etwas mehr Plastizität. Füge außerdem Schild, Schwert und Hände vereinfacht hinzu. Achte dabei darauf, Größenverhältnis-

se und Überlappungen so zu zeichnen, dass nicht zu viele Striche an einem Punkt zusammenlaufen. Das Gewicht des Schwertes deutest du mit einem Knick im Handgelenk an.



Step 3

Dein Krieger bekommt jetzt Haare, seine Rüstung wird aufgebaut und Schwert sowie Schild werden konkreter ausgearbeitet. Falls sich durch die neuen Details unerwünschte Überlagerungen ergeben, kannst du

die Position der Gliedmaßen an dieser Stelle noch weiter verbessern.

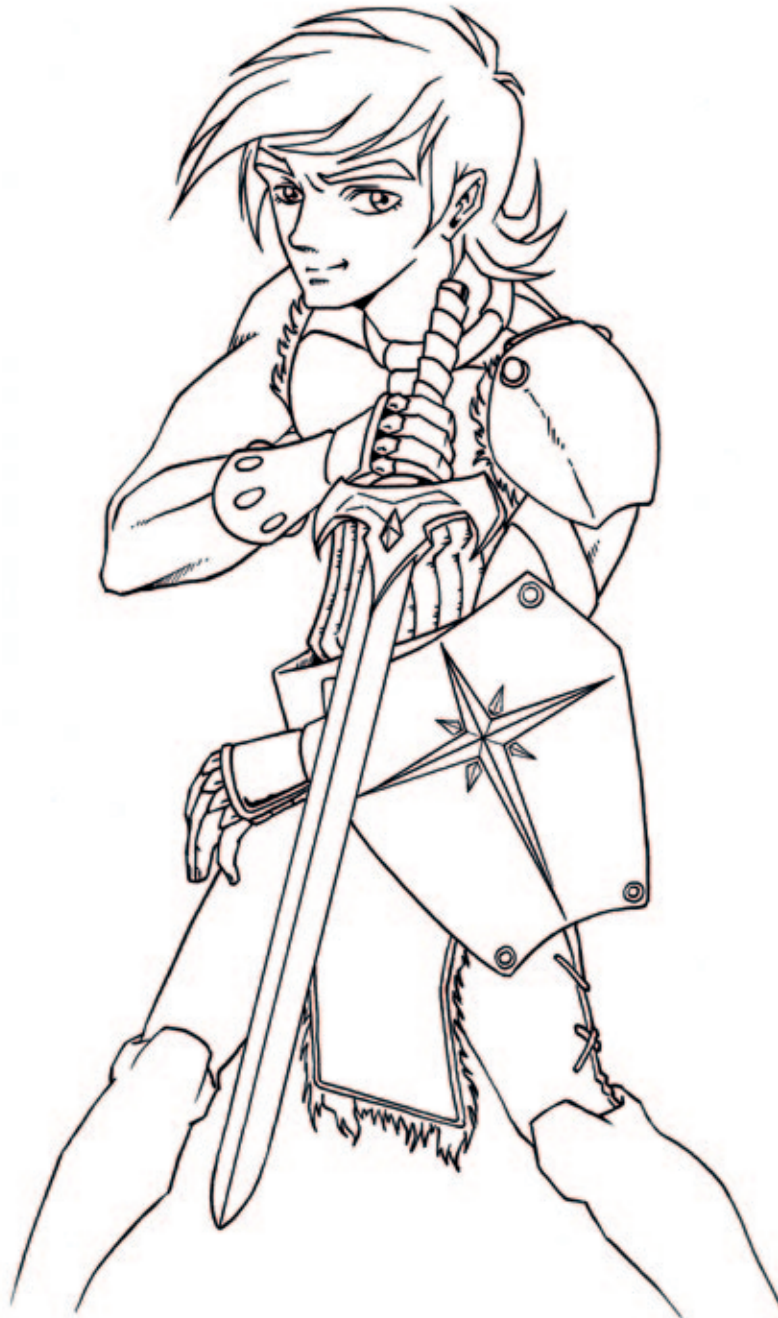
Das Handgelenk um das Schwert ist nun begradigt, um dem verteidigenden Arm mehr Stärke zu verleihen.



Step 4

Im nächsten Schritt gestaltest du die Figur, wie auf dem Bild zu sehen, vollständig aus. Nun hast du deine Vorskizze fertig gestellt. Sie hilft dir dabei, die Wirkung der kleinen Details besser einschätzen zu können. So fällt es dir dadurch zum Beispiel leichter, zu sehen, welche Stellen später mit den Farbstiften dunkler oder

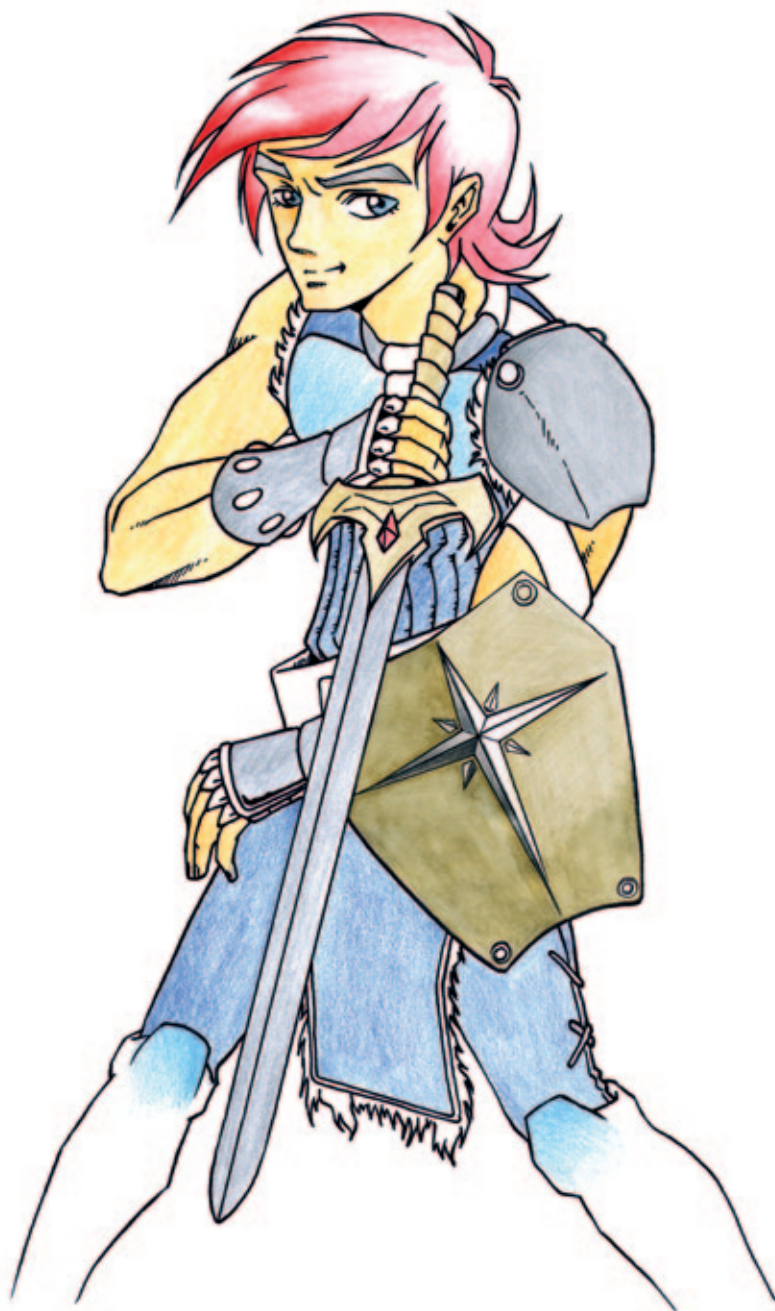
kräftiger eingefärbt werden müssen, um ein möglichst plastisches und optisch korrektes Ergebnis zu erreichen. Auch kannst du so einfacher entscheiden, welcher der passendste Gesichtsausdruck ist oder wie detailliert die Nähte auf dem Schurz gezeichnet werden müssen, damit sich dieser klar erkennbar hinter dem Schild befindet.



Step 5

Du kannst an der Vorskizze noch letzte Änderungen vornehmen. Wir haben unseren Krieger etwas schlanker gemacht, außerdem liegen Schwert und Schild nun übereinander, um seine Deckung glaubwürdiger darzustellen. Daher dreht sich die Schulter

nun auch stärker zum Betrachter, was besser zur Dynamik der Darstellung passt. Anschließend überträgst du das Motiv mit Hilfe von Graphitpapier auf ein A4 Aquarellpapier, fährst die Linien mit Fineliner nach und radierst die noch sichtbaren Graphitlinien weg.



Step 6

Am besten legst du dein Aquarellpapier jetzt auf ein unbenutztes Blatt. Damit verhinderst du, dass sich das Muster des darunter liegenden Unter-

grundes (z.B. Tischplatte o.ä.) durchdrückt. Auf der Fineliner-Zeichnung grundierst du die einzelnen Flächen mit den Art GRIP Aquarellfarbstiften. Dabei hältst du den Stift möglichst flach und streichst behutsam über das Papier, um die einzelnen Felder auszufüllen. Wenn nötig, solltest du den Stift zwischendurch immer wieder anspitzen. Zur Erzeugung von mehr

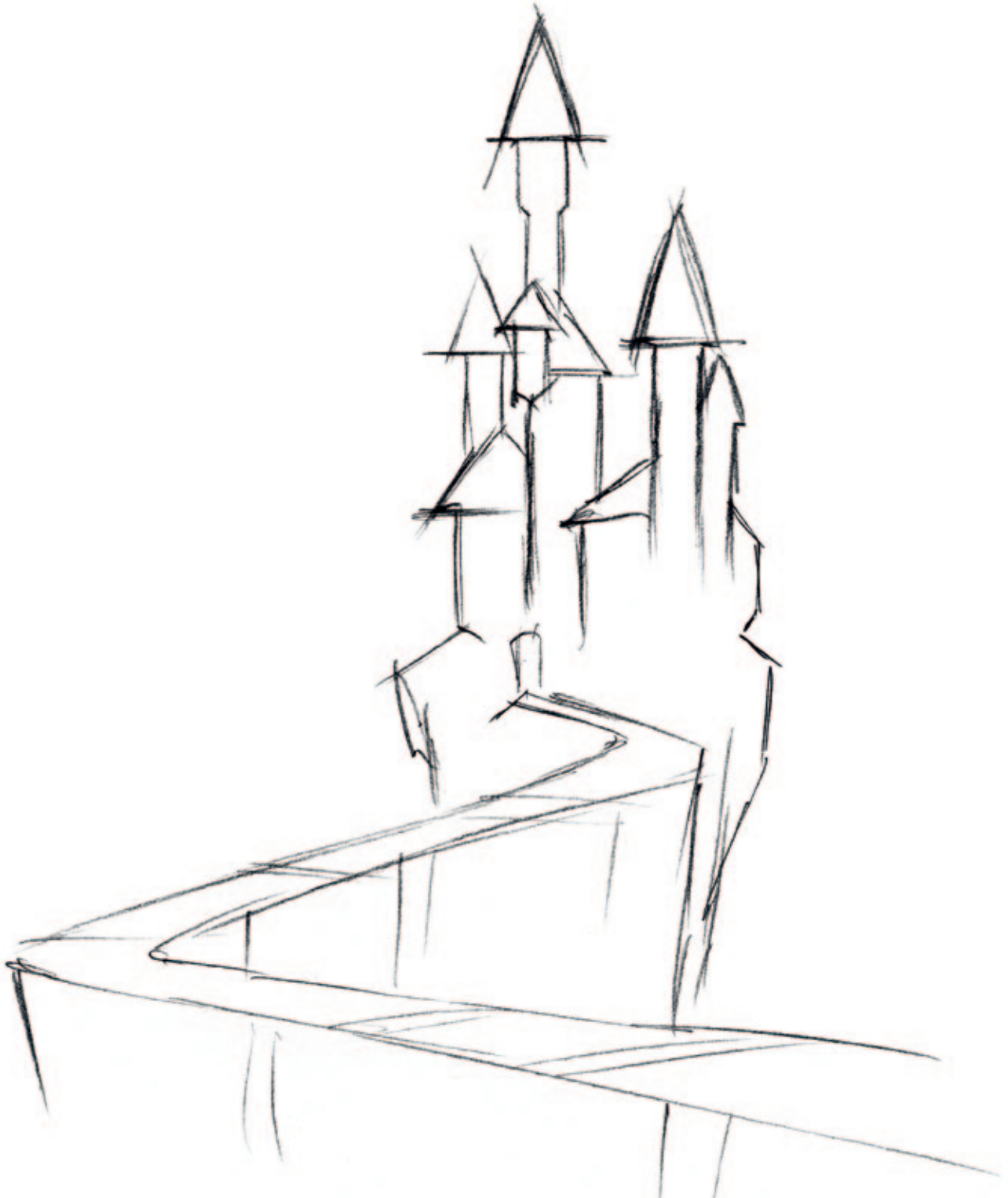
Tiefenwirkung und Dreidimensionalität, kannst du die Stärke des Farbauftrages an bestimmten Stellen im Bild reduzieren oder erhöhen. An Schild und Haaren siehst du den Unterschied im Farbauftrag, der durch das anschließende Vermalen mit Wasser und Pinsel entsteht. Auf diese Weise kannst du verschiedene Oberflächenstrukturen gestalten.



Step

Als nächstes kolorierst du alle Elemente der Figur, wie auf der Abbildung zu sehen, vollständig aus und variiest dabei die Intensität des Farbauftrages. Aus deiner Bleistift-Vorskizze aus Step 04 kannst du ablesen, wo dunklere Stellen liegen müssen.

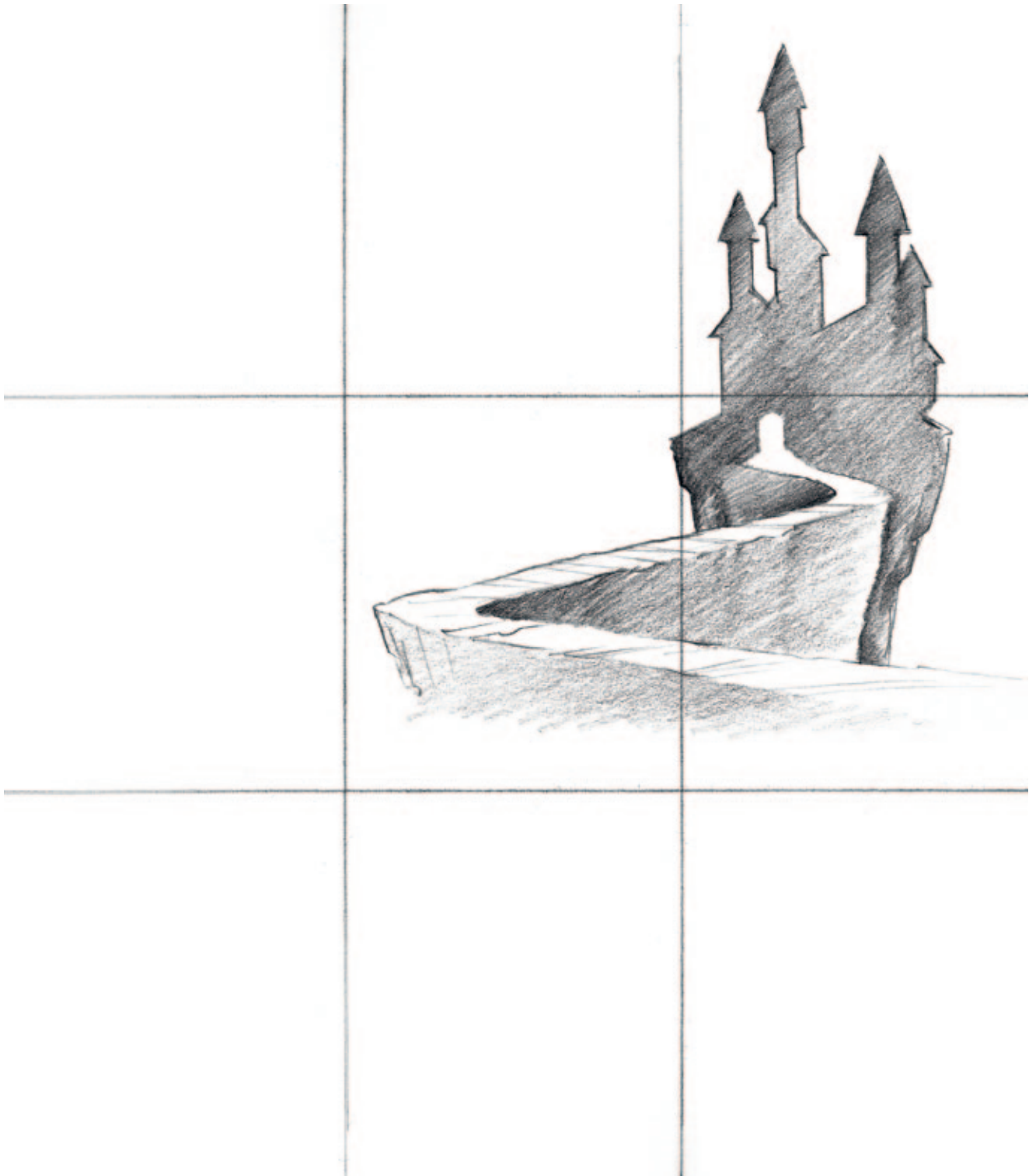
Aufgrund der Wasservermalbarkeit der Art GRIP Aquarellfarbstifte kannst du aus den vorhandenen acht Farben noch viele weitere Farbtöne mischen, wie zum Beispiel auf den Stiefeln und Gurten zu sehen ist.



Step 8

Nun zeichnest du das Hintergrundmotiv und fertigst dazu wiederum eine Vorskizze an. Entwirf ein Schloss, zu dem sich ein unsicherer Pfad hochschlängelt. Damit das Schloss

besonders bedrohlich wirkt, verzerrst du es in die Höhe und versiehst es mit ungewöhnlich vielen, spitz zulaufenden Türmen.



Step

Jetzt wird der schattierte Umriss des Schlosses hinter einen plastischeren Pfad gesetzt und mit Hilfe eines Gitternetzes ins Endformat des Fantasy-Motivs gebracht. Dazu zeichnest du das Schloss ein zweites Mal sauber und verkleinert und positionierst es an

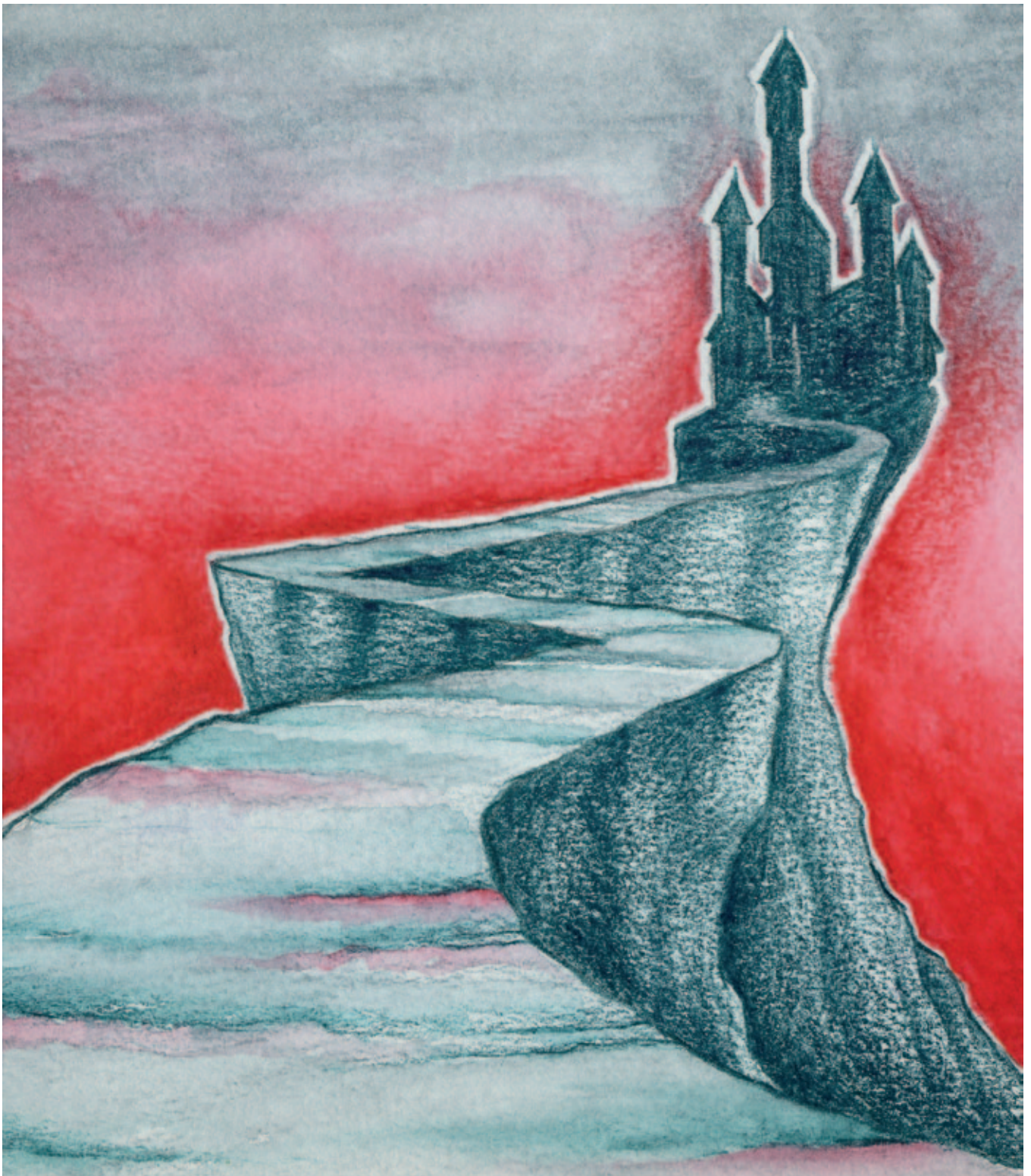
der gewünschten Stelle auf einen neuen Bogen A4 Aquarellpapier. Wenn du die Vorzeichnung aus Step 05 darüber legst, kannst du erkennen, wie viel Pfad im Vordergrund noch fehlt und wie breit dieser sein muss, um hinter der Figur erkennbar zu sein.



Step 10

Bei der Ausgestaltung des Hintergrundes mit Aquarellstiften wählst du am besten Komplementärfarben, um den surrealen Eindruck der Zeichnung zu verstärken. Der trockene Farbauftrag auf dem Aquarellpapier gibt dem Pfad im Vordergrund und

den Felsen, die ihn tragen, die nötige raue Struktur. Nur der Pfad wird zusätzlich mit etwas Wasser bearbeitet. Danach grundierst du die Wolken mit den Aquarellfarbstiften und vermalst deren Flächen mit einem angefeuchteten Pinsel.



Step 11

Sobald die Wolkenflächen des Bildes trocken sind, trägst du um das Schloss herum etwas Rot auf.

So erzeugst du den Eindruck einer unruhigen Atmosphäre.



Step 12

Mit Hilfe einer Schere oder digitaler Hilfsmittel (Scanner und Bildbearbeitungsprogramm) platzierst du im

letzten Schritt deine Figur vor dem Hintergrund.
Fertig ist dein eigener Fantasy-Held!



FABER-CASTELL
since 1761



ANIME ART



Anime Art FAIRIES



Anime Art COLLEGE



Anime Art GOTHIC

MANGA

PITT artist pen

- Pigmentierte Zeichentusche
- Hoch lichtbeständig
- Wasserfest, permanent
- Geruchsneutral, säurefrei, pH-neutral
- Erhältlich in 58 Farben



MANGA Black Set
4 PITT artist pen
(XS, S, F, M)



MANGA Basic Set
8 PITT artist pen
(6 x brush, S, M)



MANGA Shōjo Set
6 PITT artist pen brush



MANGA Shōnen Set
6 PITT artist pen brush



MANGA Kairo Set
6 PITT artist pen brush



A. W. FABER-CASTELL VERTRIEB GMBH



D-90546 Stein/Nürnberg • Germany
tel +49 (0)911 9965-0 • fax +49 (0)911 9965-5760
Weitere Informationen erhalten Sie unter:
www.Faber-Castell.com or info@faber-castell.com